



# GÖLYAKA MYO KURUMSAL İÇ DEĞERLENDİRME RAPORU

Haziran 1

# 2016

Düzce Üniversitesi İç Kontrol Eylem Planı dahilinde yapılan çalışmalara ilişkin GÖLYAKA MYO'ya ait ara rapor.

BİRİM YÖNETİCİSİ SUNUŞU.....	2
<b>I.GENEL BİLGİLER.....</b>	<b>3</b>
A. Misyon ve Vizyon.....	3
B. Yetki, Görev ve Sorumluluklar.....	3
Yüksekökol İdari Teşkilatı ve Görevleri.....	4
C. İdareye İlişkin Bilgiler.....	5
Fiziksel Yapı.....	5
Örgüt Yapısı.....	6
Bilgi ve Teknolojik Kaynaklar.....	7
İnsan Kaynakları.....	8
Sunulan Hizmetler.....	8
<b>II. FAALİYETLERE İLİŞKİN BİLGİ VE DEĞERLENDİRME.....</b>	<b>9</b>
A. Performans Bilgileri.....	9
Bilimsel ve Sanatsal Faaliyetler.....	9
İndekslere Giren Hakemli Dergilerde Yapılan Yayınlar.....	9
<b>III. KURUMSAL KABİLİYET VE KAPASİTENİN DEĞERLENDİRMESİ (GZFT).....</b>	<b>10</b>
A-Güçlü Yönler.....	10
B- Zayıf Yönler.....	10
C- Fırsatlar.....	11
D-Tehditler.....	11
<b>IV. ÖNERİ VE TEDBİRLER.....</b>	<b>11</b>
İÇ KONTROL GÜVENCE BEYANI.....	<b>12</b>

## BİRİM YÖNETİCİ SUNUŞU

Gölyaka Meslek Yüksekokulu 2008 - 2009 Eğitim-Öğretim yılında ilk defa eğitime; üç programda 90 öğrenci, iki öğretim görevlisi ile başlamıştır. 2009 - 2010 öğretim yılına başlandığında program sayısı dörde, öğretim elemanı sayısı da altıya çıkarılmıştır. 2012 yılında Yüksekokulumuzda Bankacılık ve Sigortacılık programı, Aşçılık ve Basım Yayın Teknolojileri programının da açılması için yapılan başvurularımız kabul edilmiş ancak bölümde yeterli öğretim elemanı olmadığından öğrenci alınamamıştır.

2012 yılından itibaren tüm dersliklerimizde ve atölyelerimizde projeksiyon cihazları bulunmakta olup, Turizm ve Otel İşletmeciliği programı uygulama atölyesi öğretim hizmetine sunulmuştur. Ayrıca Meslek Yüksekokulumuzda, dört adet bilgisayar laboratuvarı, fotoğraf stüdyosu, teknik resim ve grafik çizim atölyesi, Alternatif Enerji Kaynakları Teknolojisi Programı atölyesi ve 80 kişilik toplantı salonu bulunmaktadır.

2015-2016 eğitim-öğretim yılı itibariyle Yüksekokulumuzda Bilgisayar Programcılığı, Alternatif Enerji Kaynakları Teknolojisi, Grafik Tasarımı, Pazarlama, Turizm ve Otel İşletmeciliği, Halkla İlişkiler ve Tanıtım programlarında 16 öğretim görevlisi ve 2 öğretim üyesi olmak üzere toplam 18 öğretim elemanı ve 560 öğrenci sayısı ile eğitim-öğretime devam edilmektedir.

## I. GENEL BİLGİLER

### A. Misyon ve Vizyon

#### VİZYONUMUZ

Ürettiği evrensel değerlerle, çevre ve sağlık teknolojileri alanında öncü, proje işbirlikleri ile de bölgesel lider olmak.

#### MİSYONUMUZ

Düzce Üniversitesi; Atatürk ilke ve inkılaplarına bağlı; millî, manevi ve toplumsal etik değerleri özümsemiş; çağdaş ve demokratik bir üniversite olarak; erdemli bilim, meslek, sanat insanları ve liderler yetiştiren; bölgesel, ulusal ve uluslararası düzeyde işbirlikleri kuran; Düzce ili ve çevresinin sürdürülebilir kalkınmasına öncülük eden; yenilikçi, girişimci, evrensel bilgi ve değer üreten bir üniversitedir.

### B. Yetki, Görev ve Sorumluluklar

- Yükseköğretim Kanununda Meslek Yüksekokulları için tanımlanan eğitim faaliyetlerini yürütmek,
- Öğretim elemanlarının akademik seviyelerini yükseltmek,
- Yüksekokulun eğitim ve öğretim teknik alt yapısını geliştirmek,
- Bulunduğu çevrenin ihtiyaçlarını belirlemek,
- Çevre sanayisi ile işbirliği içinde olmak,
- Mevcut programlarla ilgili olarak yakın çevresine kısa süreli eğitim faaliyetleri düzenlemek,
- Üniversite bünyesinde ve bölge üniversiteleri içinde yer alan benzer programlar arasında müfredat birliği ve koordinasyon sağlamak.

#### Yüksekokulumuz Organları

Yüksekokulların organları, Yüksekokul Müdürü, Yüksekokul Kurulu ve Yüksekokul Yönetim Kuruludur.

##### • Yüksekokul Müdürü (Birim Yöneticisi)

Yüksekokul Müdürü, üç yıl için ilgili fakülte dekanının önerisi üzerine rektör tarafından atanır. Rektörlüğe bağlı yüksekokullarda bu atama doğrudan rektör tarafından yapılır. Süresi biten müdür tekrar atanabilir.

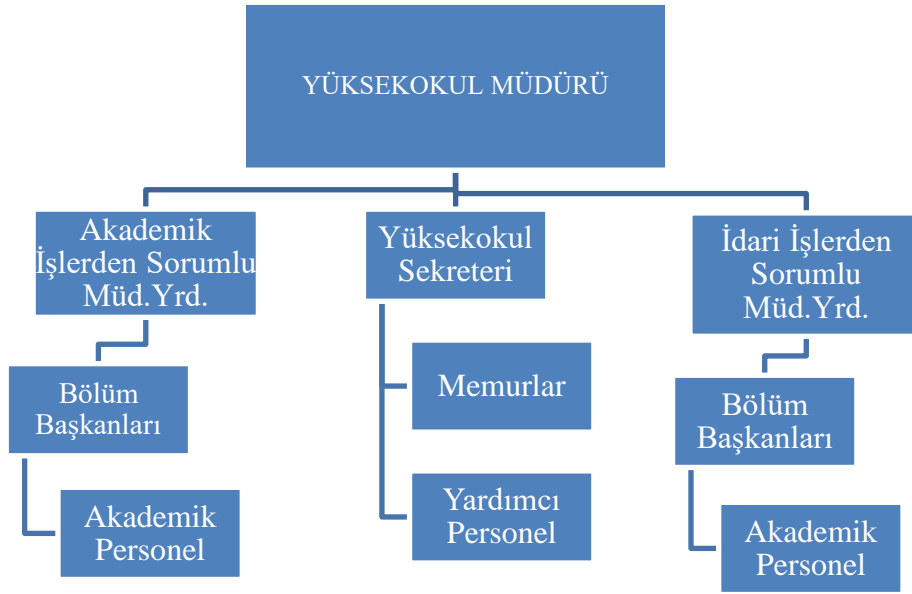
Müdürün okulda görevli aylıklı öğretim elemanları arasından üç yıl için atayacağı en çok iki yardımcısı bulunur.

Müdüre vekalet etme veya müdürlüğün boşalması hallerinde yapılacak işlem, dekanlarda olduğu gibidir.

Yüksekokul müdürü, bu kanun ile dekanlara verilmiş olan görevleri yüksekokul bakımından yerine getirir.

Yüksekokul müdürleri aynı zamanda 5018 sayılı kanun gereği harcama yetkilisidir.

- **Yüksekokul İdari Teşkilatı ve Görevleri:**



Yüksekokul İdari teşkilatı, sekreter bürosundan ve ihtiyaca göre kurulacak öğrenci işleri, personel, kütüphane, mali işler, yayın ve destek hizmetleri biriminden oluşur.

Yüksekokul sekreteri ile sekreterlik bürosu ve varsa bağlı birimler, Yüksekokulun idari hizmetlerinin yürütülmesinden sorumludur.

- **Bölüm**

Bir fakülte ya da Yüksekokulda, aynı veya benzer nitelikte öğretin yapan birden fazla bölüm bulunmaz. Bölüm, bölüm başkanı tarafından yürütülür.

- **Bölüm Başkanı**

Rektörlüğe bağlı Yüksekokullarda Yüksekokul müdürünün önerisi üzerine rektörce üç yıl için atanır. Süresi biten bölüm başkanı tekrar atanabilir.

Bölüm başkanı, görevi başında bulunamayacağı süreler için öğretim üyelerinden birini vekil olarak bırakır.

Bölüm başkanı, bölümün öğretim ve araştırmasından ve bölüme ait her türlü faaliyetinin düzenli ve verimli şekilde yürütülmesinden sorumludur.

## C. İdareye İlişkin Bilgiler

### 1. Fiziksel Yapı

#### 1.3. Eğitim Alanları Derslikler

Eğitim Alanı	Amfi	Sınıf	Atölye	Laboratuvarlar			Toplam
				Bilgisayar	Araştırma	Diğer	
Kapasite 0-50		6	8	4			18
Kapasite 51-75		2					2
Kapasite 76-100							
Kapasite 101-150							
Kapasite 151-250							
Kapasite 251+							
<b>TOPLAM</b>							<b>20</b>

#### 1.4. Sosyal Alanlar

##### 1.4.1. Yemekhane, Kantin ve Kafeterya

###### *Yemekhane*

Öğrenci ve Personel Yemekhanesi	Adet	Kapalı Alan (m <sup>2</sup> )	Kapasite (Kişi)
---------------------------------	------	-------------------------------	--------------------

###### **Konuralp Yerleşkesi**

###### **Eski Hastane Yerleşkesi**

###### **Düzce Yerleşkesi**

###### **Akçakoca Yerleşkesi**

###### **Cumayeri Yerleşkesi**

###### **Çilimli Yerleşkesi**

<b>Gölyaka Yerleşkesi</b>	1	176 m <sup>2</sup>	128 kişi
---------------------------	---	--------------------	----------

###### **Gümüşova Yerleşkesi**

###### **Kaynaşlı Yerleşkesi**

###### **Sağlık Uyg. Ve Araş. Merkezi (Hastane)**

###### *Kantin/Kafeterya*

Kantin/Kafeterya	Adet	Kapalı Alan (m <sup>2</sup> )	Kapasite (Kişi)
	1	78 m <sup>2</sup>	40 kişi

## 1.5. Toplantı ve Konferans Salonları

Kapasite (Kişi)	Toplantı Salonu (Adet)	Konferans Salonu (Adet)	Toplam
Kapasite 0-50			
Kapasite 51-75			
Kapasite 76-100	1		1
Kapasite 101-150			
Kapasite 151-250			
Kapasite 251+			
<b>TOPLAM</b>	<b>1</b>		<b>1</b>

### Spor Alanları

Spor Alan Adı (Futbol, Voleybol, Yüzme Havuzu v.b.)	Açık/Kapalı Spor Salonu	Sayı (Adet)	Alanı (m <sup>2</sup> )
Basketbol sahası	Açık	1	464 m <sup>2</sup>
Voleybol sahası	Açık	1	400 m <sup>2</sup>

## 1.6. Hizmet Alanları

	Ofis Sayısı	Alan(m <sup>2</sup> )	Personel Sayısı
Akademik Personel	11	257,10 m <sup>2</sup>	18
İdari Personel	5	97,23 m <sup>2</sup>	7
<b>TOPLAM</b>	<b>17</b>	<b>354,33 m<sup>2</sup></b>	<b>25</b>

	2014	2015
Kapalı Alan Miktarı (m <sup>2</sup> )	311 m <sup>2</sup>	354,33 m <sup>2</sup>
Personel Başına Düşen Kapalı Alan Miktarı (m <sup>2</sup> )	14,8 m <sup>2</sup>	14,17 m <sup>2</sup>

## 1.7. Ambar ve Arşiv Alanları

	2014		2015	
	Sayı (Adet)	Alanı (m <sup>2</sup> )	Sayı (Adet)	Alanı (m <sup>2</sup> )
Ambar	2	37	2	37
Arşiv	1	22	1	22
<b>TOPLAM</b>	<b>3</b>	<b>59</b>	<b>3</b>	<b>59</b>

## 2. Örgüt Yapısı

Gölyaka Meslek Yüksekokulu; 2547 sayılı Kanununun 2880 sayılı Kanunla değişik 7/d- 2. maddesi uyarınca 2008 yılında kurulmuştur.

Yüksek Öğretim Kurumununun 19.03.2008 tarih ve 927/6489 sayılı olur kararı ile Teknik ve İktisadi Programlar; Bilgisayar Teknolojisi ve programcılığı programı, Turizm ve Otel İşletmeciliği Programı ve E-ticaret Programları (Pazarlama) ile açılması yönünde karar alınmıştır. Gölyaka Meslek Yüksekokulu Bilgisayar Teknolojileri, Elektrik ve Enerji,

Tasarım, Otel, Lokanta ve İkram Hizmetleri, Pazarlama ve Reklamcılık olmak üzere beş ana bölümde toplam altı programda eğitim-öğretim faaliyetlerini sürdürmektedir.

### 3. Bilgi ve Teknolojik Kaynaklar

#### 3.1. Teknolojik Kaynaklar

##### Teknolojik Kaynaklar

	2014	2015	Artış Oranı (%)
Masaüstü Bilgisayar	146	179	% 22,6
Dizüstü Bilgisayar	7	9	% 28,6
<b>TOPLAM</b>	<b>153</b>	<b>188</b>	

##### Diğer Teknolojik Kaynaklar

	2013	2014	2015
Projeksiyon	27	27	27
Slayt Makinesi	0	0	0
Tepegöz	0	0	0
Episkop	0	0	0
Barkot Okuyucu	1	1	1
Baskı Makinesi	1	1	1
Fotokopi Makinesi	1	1	1
Faks	1	3	3
Fotoğraf Makinesi	2	2	2
Kameralar	0	1	1
Televizyon	1	1	1
Yazıcı	16	19	23
Tarayıcı	1	1	1
Müzik Setleri	0	0	0
Mikroskoplar	0	0	0
DVD ve Cd okuyucuları	0	0	0
Laboratuvar Cihazı	0	0	0
Diğer Teknolojik Kaynaklar	0	0	0
USB-Harici Disk	0	1	1

#### 3.2. Taşıtlar

##### 2014

	Bütçe	Döner Sermaye	Hibe	Kiralık
Binek Otomobil				
Station-Wagon				
Minibüs(Sürücü dahil en fazla 15 kişilik)				
Pick-up(Kamyonet 3 veya 6 kişilik)				
Midibüs(Sürücü dâhil en fazla 26 kişilik)				
Otobüs(Sürücü dahil en az 27 kişilik)				
Otobüs(Sürücü dahil en az 41 kişilik)				
Ambulans(Tıbbi Donanımlı)				
Diğer Taşıtlar				
<b>TOPLAM</b>	<b>0</b>	<b>0</b>	<b>0</b>	<b>0</b>



2015

	Bütçe	Döner Sermaye	Hibe	Kiralık
Binek Otomobil				
Station-Wagon				
Minibüs(Sürücü dahil en fazla 15 kişilik)				
Pick-up(Kamyonet 3 veya 6 kişilik)				
Midibüs(Sürücü dâhil en fazla 26 kişilik)				
Otobüs(Sürücü dahil en az 27 kişilik)				
Otobüs(Sürücü dahil en az 41 kişilik)				
Kamyon şasi Kabin tam yüklü ağırlığı en az 3.501 kg				
Ambulans(Tıbbi Donanımlı)				
Diğer Taşıtlar				
<b>TOPLAM</b>	<b>0</b>	<b>0</b>	<b>0</b>	<b>0</b>

#### 4. İnsan Kaynakları

##### 4.1. Akademik Personel

	2016 Yılı		2015 Yılı		Artış/Azalış
	Dolu	Boş	Dolu	Boş	Oranı(%)
Profesör					
Doçent					
Yardımcı Doçent	2		2		%0
Öğretim Görevlisi	16		16		%0
Okutman					
Çevirici					
Eğitim-Öğretim Planlamacı					
Araştırma Görevlisi					
Uzman					
<b>TOPLAM</b>	<b>18</b>		<b>18</b>		

#### 5. Sunulan Hizmetler

##### 5.1.1. Öğretim Üyesi Başına Düşen Öğrenci Sayısı

	2015-2016 Eğitim Öğretim Dönemi
<b>Toplam Öğrenci Sayısı</b>	560 öğrenci
<b>Toplam Öğretim Üyesi Sayısı</b>	3 kişi
<b>Ort. Öğretim Üyesi Başına Düşen Öğrenci Say.</b>	186,6 öğrenci

##### 5.1.2. Öğretim Görevlisi ve Okutman Başına Düşen Öğrenci Sayısı

	2015-2016 Eğitim Öğretim Dönemi
<b>Toplam Öğrenci Sayısı</b>	560 öğrenci
<b>Toplam Öğretim Görevlisi/Okutman Sayısı</b>	16
<b>Ortalama Öğretim Görevlisi/Okutman Başına Düşen Öğrenci Sayısı</b>	35

### 5.1.3. Ulusal ve Uluslararası Kongre Katılım Desteđi

Desteklenen Kongre Sayısı Ulusal		Desteklenen Kongre Sayısı Uluslararası	
Kongre Sayısı	Destek Tutarı	Kongre Sayısı	Destek Tutarı
5	1.672 TL	0	0

### 5.1.4. Ulusal ve Uluslararası Bilimsel Toplantılara İřtirak Eden Akademik Personel Sayısı

	Ulusal	Uluslararası	Toplam
<b>TOPLAM</b>	4	3	7

## II. FAALİYETLER İLE İLGİLİ BİLGİLER

### A. Performans Bilgileri

#### 1. Faaliyet ve Proje Bilgileri

##### 1.1. Faaliyet Bilgileri

###### *Bilimsel ve Sanatsal Faaliyetler*

	2013	2014	2015
Sempozyum ve Kongre	0	1	1
Konferans	5	1	0
Panel	0	3	1
Seminer	0	3	10
Açık Oturum	0	0	0
Söyleři	5	0	0
Tiyatro	0	0	0
Konser	1	1	0
Sergi	3	1	0
Turnuva	1	0	0
Teknik Gezi	10	7	2
Eđitim Semineri	3	1	2
Çalıřtay	0	2	0
<b>TOPLAM</b>	<b>28</b>	<b>20</b>	<b>16</b>

###### *İndekslere Giren Hakemli Dergilerde Yapılan Yayınlar*

	2013	2014	2015
Uluslararası Makale	3	1	4
Ulusal Makale	1	1	2
Uluslararası Bildiri	0	0	7
Ulusal Bildiri	0	0	13
Uluslararası Sergi	0	0	0
Ulusal Sergi	0	0	0
Uluslararası Ödöl	0	0	0
SCI, SSCI, AHCI de taranan Uluslararası Makaleler	0	0	0
Atıflar(SCI, SSCI, AHCI kapsamındaki dergilerde)	0	0	0
Atıflar(Ulusal ve Uluslararası İndeksli dergilerde)	0	0	0
Kitap	0	0	0
<b>TOPLAM</b>	<b>4</b>	<b>2</b>	<b>26</b>

## **KURUMSAL KABİLİYET VE KAPASİTENİN DEĞERLENDİRİLMESİ**

### **A. Güçlü Yönler**

- Eğitim ve araştırma anlamında genç, nitelikli, yetkin, yeniliklere açık ve çağdaş değerleri benimsemiş ve alanında tecrübeye sahip akademik personel
- Yönetimin desteği, pozitif ve çözüm odaklı yaklaşım, kolay ulaşabilme, yeniliklere açık, şeffaf ve katılımcı yönetim anlayışı
- Öğrenci, idari ve akademik personel arasındaki ilişkiler sevgi, saygı ve içtenliğin hâkim olması
- Mesleki yeterliliğe sahip personel, özverili, değişim ve yeniliğe açık, çalışma disiplinine sahip ve gönüllülük esaslı çalışan personel
- Kurum içi ve kurum dışı farklı disiplinlerden öğretim üyelerinin çalışması ve iletişimin güçlü olması
- Akademik ve idari yapı olarak birim bazında ekip olarak çalışabilen, özverili personele sahip olma
- Verimli çalışma şartlarını kolaylaştıracak ve performans seviyesini arttıracak düzeyde teknik ve fiziki mekânların giderek artması,
- Paydaşlarla ve yerel yönetimlerle iletişim kurma, işbirliği geliştirme, uyumlu çalışma ve uygulama başarısı
- Sektörlerin ihtiyaçlarını karşılayabilecek eğitim verme, öğrencilere iş ve staj imkânı sağlayabilme
- Çevre toplum ve birey sağlığının korunmasına yönelik eğitim, tarama ve bilimsel çalışmaları yapılabilmesi
- Hizmet verenlerle alanlar arasında iletişim düzeyinin yüksek olması
- Kütüphanecilik hizmetlerinde, kitap sayısının artırılması üzerine faaliyetler düzenlemek
- Sosyal ve kültürel faaliyetler için ilgili bölümlerin kurulmuş ve faaliyete geçirilmiş olması.
- Öğrenci odaklı yönetim felsefesinin en alt birimlere kadar benimsenmiş olması
- Öğrenci topluluklarının aktif olarak çalışması
- Farklı alanlarda eğitim verebilme imkânı

### **B. Zayıf Yönler**

- Teknik ve idari personelin yeterli sayıda olmayışı ve tecrübeli ve nitelikli personel azlığı
- Yeterli sayıda akademik personel olmaması
- Üniversitenin büyüme hızına göre bazı fiziki olanakların (derslik, laboratuvar, ısınma, misafirhane, altyapı gibi) yetersiz kalması
- Çevre ve sosyal düzenlemelerde halen eksikliklerin bulunması
- Akademik personelin mesleki gelişimine yönelik faaliyetlerin yetersiz olması
- Personelin motivasyonunun düşük olması, motivasyonu arttırıcı bir mekanizmanın bulunmaması
- Öğrenci bilgi sisteminde beklenmeyen sorunların çıkması ve kısa sürede çözülememesi

- Akademik teşvik miktarlarının düşük olması nedeniyle uluslararası tebliğlere iştirakin az olması

#### **C. Fırsatlar**

- Düzce ilinin coğrafi açıdan metropollere yakın olması ve bunu avantajlarından yararlanabilme olanakları
- Erasmus, Farabi ve Mevlana gibi değişim programlarının teşvik edilmesi
- Paydaşlarla işbirliği olanaklarının fazla olması
- Bölgedeki belirli iş sahalarına uygun öğrenci yetiştirme imkânı
- Düzce'nin sahip olduğu sosyal, kültürel ve ekonomik zenginlikleri
- Düzce ilinin gelişen, sanayi ve tarım bölgesini içinde barındıran ve gelişim potansiyeli olan coğrafya olması
- Özel sektör ve kamu kurum ve kuruluşları ile iş birliği yapabilme olanaklarının fazla olması
- Dış paydaşların kurum hizmetlerine olan talebinin artması ve bilinçlenmesi
- Yasal düzenlemeler sonucunda mesleklere yönelik sağlanan olanakların iyileştirilmesi

#### **D. Tehditler**

- Şehir ve kampüs ulaşım imkânının kısıtlı olması, düzensizliği ve yol, kaldırım vb. altyapının şehirde ve kampüste tamamlanmamış olması
- Ön lisans programlarına sınavsız geçiş hakkının bulunuyor olması
- Toplumun öğrenci ve üniversiteye önyargılı oluşu
- Sağlıkta özel sektörün teşviki

### **III. ÖNERİ VE TEDBİRLER**

1. Programlarda akademik personel sayısındaki yetersizliklerin en önemli sebebi, dönem içinde alınan personelin başka birimlere görevlendirilmesi ve personel alımında profesyonel bakış açısıyla kalıcı personelin seçilememesidir.
2. Yüksekokulumuzun içinde bulunduğu bölgede sosyal ve kültürel olanaklar oldukça kısıtlıdır. Bu nedenle, kampüse ulaşım imkânları sağlandığı takdirde, öğrencilerimizin kampüsteki birimler ve bunların faaliyetlerine katılabileceği düşünülmektedir.
3. Özellikle öğretim görevlisi personele yapılabilecek yurtdışı kongrelere katılım desteği ile yurtdışı yayınların ve faaliyetlerin arttırılabileceği düşünülmektedir.
4. İlçelerdeki yüksekokullar için devlet yurtlarının olmaması, okul tercihlerini oldukça etkilemektedir. Öğrencilere uygun barınma ortamının sağlanabilmesi adına bu konuda bir girişimin olması yüksekokullarımızı tercih edebilecek kaliteli öğrenci profilini davet edebileceği düşünülmektedir. Gölyaka Meslek Yüksekokuluna yakın bir hazine arazisinde Kredi yurtlar Kurumunun 300 kişilik öğrenci yurdu inşaatının başlaması için gerekli işlemlerin yapılması gerekmektedir.
5. Öğrenci kalitesinin arttırılabilmesi adına, sınavsız geçişin tamamen kaldırılması gerekmektedir.

6. Özellikle ilçelerdeki yaşam stillerine göre, öğrenci yaşam tarzının aykırı olduğu düşüncesinin kırılmadığından, öğrencilerin buldukları bölgeye adaptasyonu zorlaşmaktadır. Bu anlamda, yerel yönetimin sosyal desteklerinin artırılması gerekmektedir.
7. Üniversitemizin bilgi sisteminin sürekli hata vermesi nedeniyle kayıt dönemlerinde sürecin uzamasının engellenmesi gerekmektedir. Bu nedenle üniversitemize uygun bir yazılımın gerçekleştirilmesi önerilebilmektedir.
8. Akademik gelişimin sağlanabilmesi için, birimler içerisinde akademik çalışmaların sağlanabilecek ekibin ve kaliteli öğrenci profilinin gerçekleştirilmesi gerekmektedir. Bu nedenle, programlara alınan akademik personelin ilgili program alanında çalışmış ve özellikle bu alanda akademik anlamda kendini geliştirmiş kişilerden seçilmesi elzemdir.

### **İç Kontrol Güvence Beyanı**

Harcama yetkilisi olarak yetkim dahilinde;

Bu raporda yer alan bilgilerin güvenilir, tam ve doğru olduğunu beyan ederim.

Bu raporda açıklanan faaliyetler için idare bütçesinden harcama birimimize tahsis edilmiş kaynakların etkili, ekonomik ve verimli bir şekilde kullanıldığını, görev ve yetki alanım çerçevesinde iç kontrol sisteminin idari ve mali kararlar ile bunlara ilişkin işlemlerin yasallık ve düzenliliği hususunda yeterli güvenceyi sağladığını ve harcama birimimizde süreç kontrolünün etkin olarak uygulandığını bildiririm.

Bu güvence, harcama yetkilisi olarak sahip olduğum bilgi ve değerlendirmeler, benden önceki harcama yetkilisinden almış olduğum bilgiler, iç kontroller, iç denetçi raporları ile Sayıştay raporları gibi bilgim dahilindeki hususlara dayanmaktadır.

Burada raporlanmayan, idarenin menfaatlerine zarar veren herhangi bir husus hakkında bilgim olmadığını beyan ederim. Düzce, Haziran-2016

Yrd. Doç.Dr. Oğuz KARA  
Müdür